



# Электроустановочные изделия серии «Ришелье» (арт. R1-101-XXX)

## Инструкция по монтажу и эксплуатации

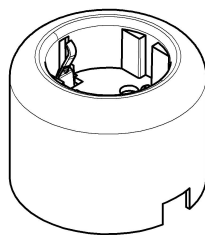
Внимание! Перед установкой и эксплуатацией электроустановочного изделия внимательно ознакомьтесь с инструкцией.

### 1. Назначение и область применения

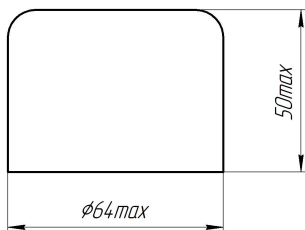
Розетки серии «Лизетта», для бытовых и аналогичных стационарных электрических установок переменного тока при внутренней и наружной установке в жилых, общественных и промышленных помещениях.

### 2. Основные технические характеристики

Параметры	Значение
Номинальное напряжение, В	250
Степень защиты от пыли и влаги	IP 20
Номинальный ток, А	16
Частота тока, Гц	50
Контактные зажимы	Винтовые контактные зажимы
Диапазон рабочих температур, °С	От 0 до +35
Климатическое исполнение	УХЛ4
Монтаж	Накладной (внешний, открытый) под скрытую и/или открытую проводку
Гарантийный срок	12 месяцев



### 3. Габаритные размеры



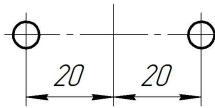
### 4. Указания по безопасности

Внимание! Все работы производить при выключенном электричестве. Не разбирать под напряжением. Ограничьте доступ детей к устройству. Не используйте устройство с видимыми повреждениями. Не превышайте допустимую мощность (3500Вт). Используйте устройство в температурных условиях, заявленных в технических характеристиках. Все работы по установке и техническому обслуживанию должны проводиться только квалифицированным специалистом.

### 5. Указания по монтажу

#### 5.1. Скрытая (внутренняя) проводка

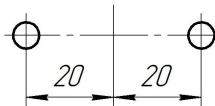
5.1.1. Определить и отметить центр местоположения розетки на стене. Разметить места под крепежные саморезы на расстоянии 20 мм от центра местоположения розетки.



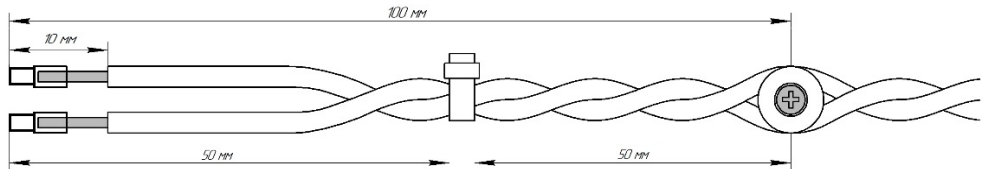
- 5.1.2. Обрезать проводники провода и очистить свободные концы проводников от изоляции на 10 мм
- 5.1.3. Если в проводке используются многожильные провода их концы необходимо опрессовать или залудить. Невыполнение этого требования повышает вероятность возникновения неплотного контакта, что может стать причиной пожара.
- 5.1.5. Присоединить проводники подводимого провода к соответствующим контактам розетки, плотно закрепить проводники с помощью отвертки. Важно при подключении проследить, чтобы провода в зажиме были хорошо затянуты.
- 5.1.6. Вставить крепежные саморезы (в комплекте не идут) в соответствующие отверстия на механизме розетки и закрепить его на стене.
- 5.1.7. Установить корпус розетки и закрепить его при помощи крепежного винта.

## 5.2. Открытая (наружная) проводка

- 5.2.1. Определить и отметить центр местоположения розетки на стене. Разметить места под крепежные саморезы на расстоянии 20 мм от центра местоположения розетки.



- 5.2.2. Закрепить на стене изолятор, на который планируется крепить провод, на расстоянии 80 мм от центра местоположения розетки.
- 5.2.3. Закрепить провод на изоляторе (свободный конец провода должен составлять не менее 100 мм).
- 5.2.4. Отступив 50 мм от изолятора в сторону розетки обжать подводимый провод хомутом.
- 5.2.5. Обрезать проводники провода на расстоянии 50 мм от хомута. Очистить свободные концы проводников от изоляции на величину 10 мм.
- 5.2.6. Если в проводке используются многожильные провода их концы необходимо опрессовать или залудить. Невыполнение этого требования повышает вероятность возникновения неплотного контакта, что может стать причиной пожара.



- 5.2.7. Присоединить проводники подводимого провода к соответствующим контактам розетки плотно закрепить проводники с помощью отвертки. Важно при подключении проследить, чтобы провода в зажиме были хорошо затянуты.
- 5.2.8. Установить основание розетки таким образом, чтобы хомутовая стяжка, закрепленная на проводе, оказалась внутри него.

5.2.9. Вставить крепежные саморезы (в комплекте не идут) в соответствующие отверстия на механизме розетки и закрепить его на стене.

5.2.10. Установить корпус розетки и закрепить его при помощи крепежного винта.

## 6. Гарантийные обязательства

6.1. Гарантийный срок эксплуатации изделия составляет 12 месяцев со дня продажи через розничную сеть при условии соблюдения потребителем правил установки, эксплуатации, транспортировки и хранения.

6.2. В случае обнаружения скрытых дефектов (заводской брак) в период гарантийных обязательств необходимо обращаться по месту приобретения изделия.

6.3. Неправильное хранение и эксплуатация изделия лишает права на гарантийное обслуживание.

## 7. Гарантийные талон



Изделие соответствует требованиям ТР ТС 004/2011 «О безопасности низковольтного оборудования».

Штамп магазина \_\_\_\_\_

Дата продажи \_\_\_\_\_

Гарантийные обязательства выполняются продавцом при предъявлении покупателем данной инструкции с отметкой о дате продажи, модели и штампом торгующей организации

## BIRONI

141033, РФ, Мытищинский район, пос. Пироговский, ул. Фабричная, д.1, подъезд 27

Телефон: +7 495 974-37-39 (многоканальный)

E-mail: [info@bironi.ru](mailto:info@bironi.ru)

Произведено в Российской Федерации

Если в процессе эксплуатации продукции у Вас возникли вопросы, Вы можете обратиться за консультацией в компанию BIRONI по телефону: +7 495 974-37-39

Подробнее об ассортименте продукции торговой марки BIRONI Вы можете узнать на сайте [www.bironi.ru](http://www.bironi.ru)